



Használati útmutató

Köszönjük, hogy termékünket választotta, számunkra az Ön pozitív tapasztalata termékünkkel fontos.

Tisztelt Philips terméktulajdonos,

Köszönjük bizalmát a Philips vállalatban és azt, hogy a Philips belső tartós állapotú meghajtó mellett döntött. Ez az SSD egység kitűnő megoldás a számítógép felgyorsítására, a gyors tárolásra, a gyors adatforgalomra és a programok gyors indítására és működésére. Ez az SSD egység kitűnő teljesítményt nyújt és bővített tartóssággal rendelkezik.

Bízunk abban, hogy termékünk megfelel elvárásainak.

Termékünk beszerzését követően Ön átfogó garanciának és szerviz hálózathatnak örvend. További információkért erről az SSD termékről kérjük, forduljon forgalmazójához, forduljon hozzánk a philips@leligroup.eu e-mail címen vagy látogasson el www.philips.com/support weboldalunkra.

Az SSD telepítése előtt kérjük, olvassa el figyelmesen ezt a használati útmutatót.

Köszönjük, hogy a Philips termék mellett döntött és sok örömet kívánunk termékünk használatában.

Tartalomjegyzék

1. Fontos biztonsági utasítások.....	4
2. Megjegyzések.....	4
3. SSD telepítése asztali számítógépbe.....	5
4. SSD telepítése notebook számítógépbe	10
5. Megjegyzések.....	11
6. Környezetvédelmi információk.....	12
A régi termék leselejtezése	12
7. Megfelelőség	13
CE megfelelés	13
FCC megfelelés	13
Társadalmi megfelelés.....	14

1. Fontos biztonsági utasítások

Az SSD egységet kezelje elővigyázatosan.

- Az SSD egységen lévő érintkezők megérintése tilos.
- A statikus elektromosság minimalizálásának céljából, az SSD megérintése előtt kérjük, érintse meg a számítógépházat.
- Az SSD telepítése előtt kérjük, olvassa el számítógépének/rendszerének használati útmutatójában említett biztonsági utasításokat.
- Használati és tárolási körülmények:
- Üzemi hőmérséklet: 0°C to 70°C
- Tárolási hőmérséklet: -40°C to 85°C
- Páratartalom működéskor: 10% - 90% relatív páratartalom (kondenzáció nélkül)
- Tárolási páratartalom: 5% - 90% (kondenzáció nélkül)

2. Megjegyzések

Leírások: Philips belső tartós állapotú meghajtó 2.5"

Kapacitás: 120 - 960GB

Méret: 2.5"

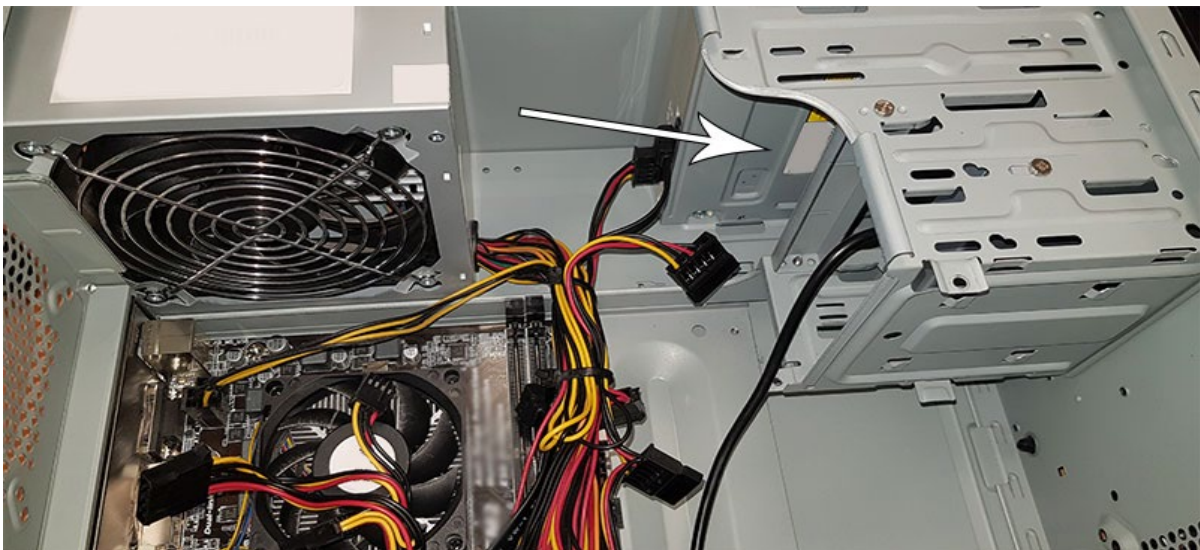
Interfész: SATA III

Protokoll: SATA 6 Gb/s

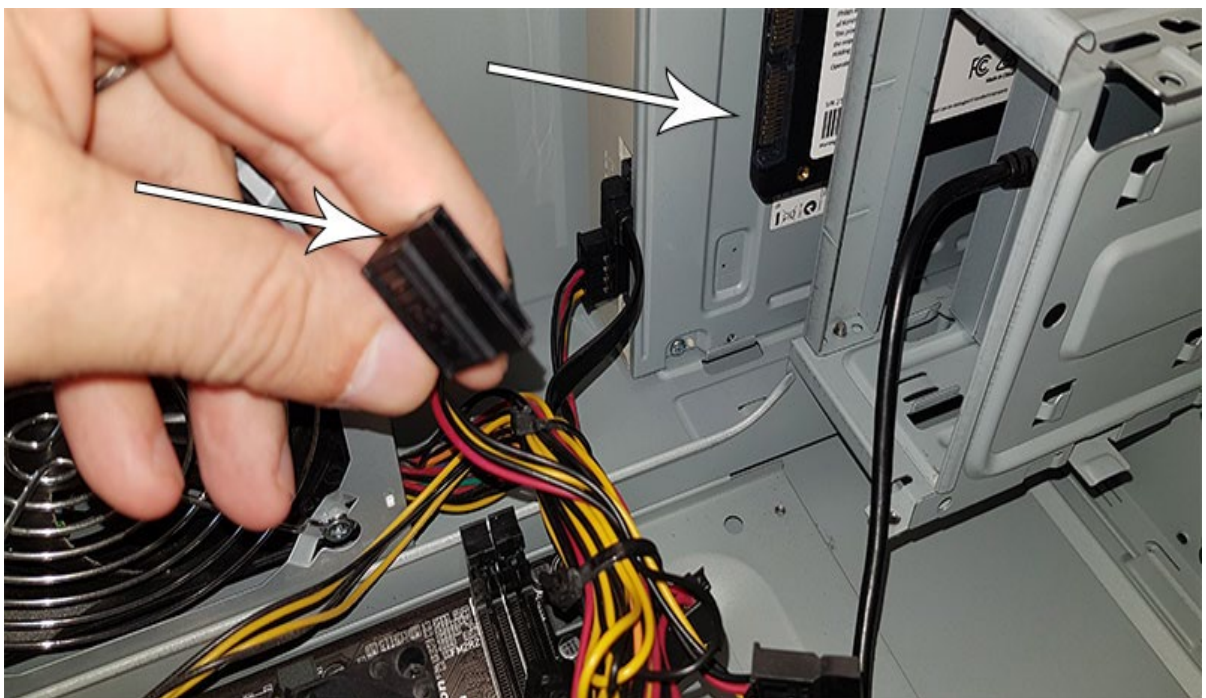
Olvasási sebesség: Max. 550 MB/s (belső vizsgálatok alapján)

3. SSD telepítése asztali számítógépbe

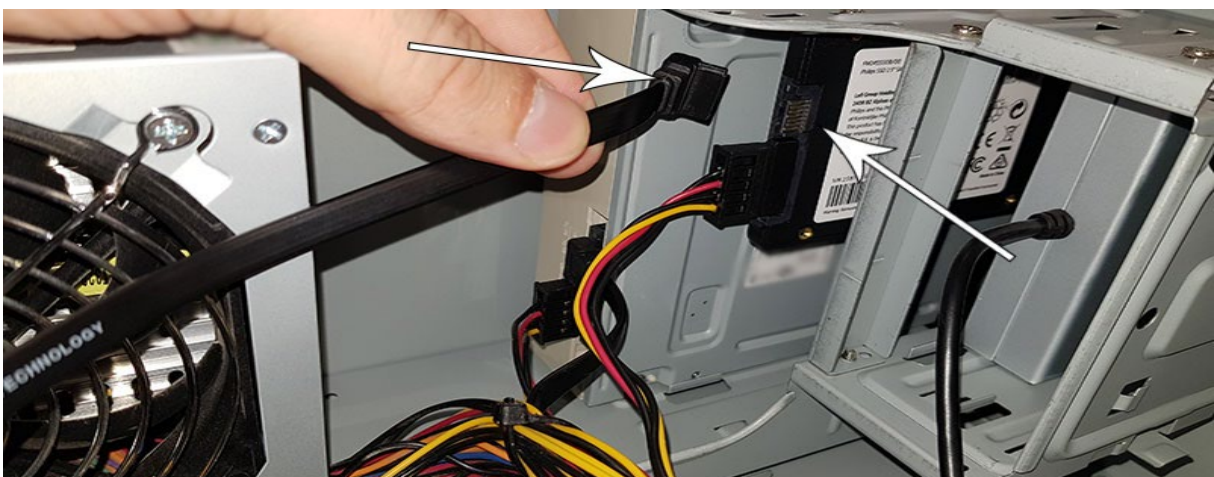
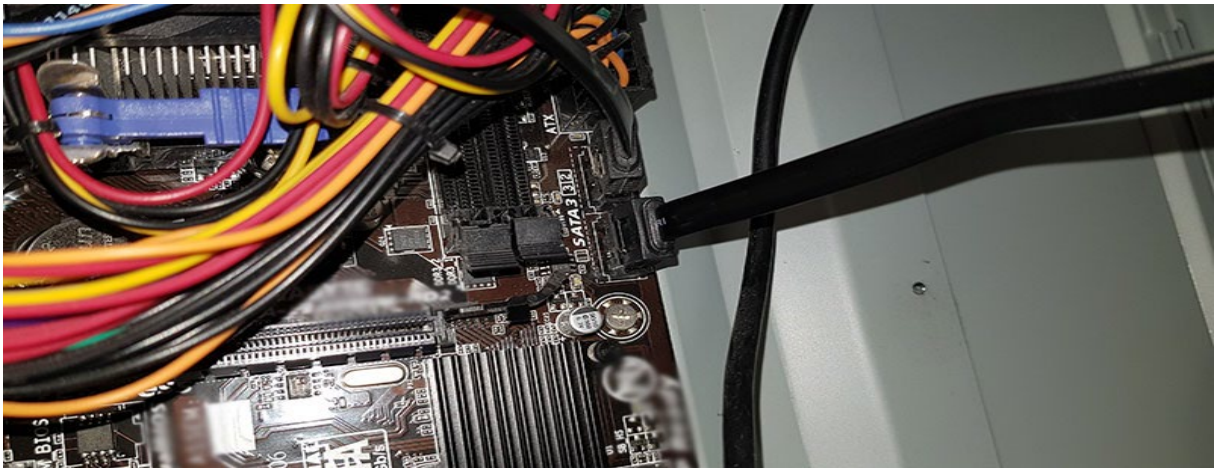
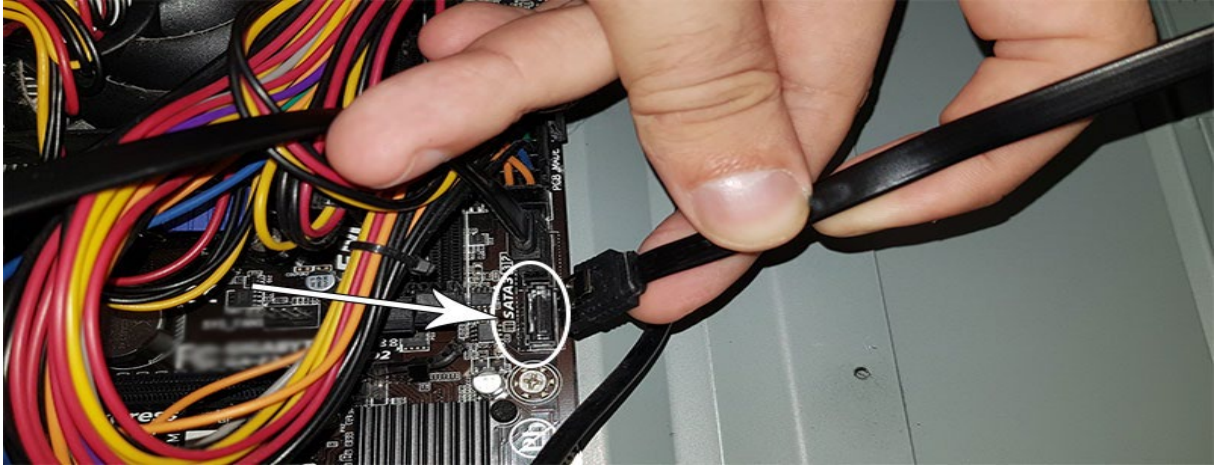
1. Kapcsolja ki a számítógépet és kapcsolja le az áramforrásról. A tápkábel eltávolítását követően nyomja meg 3-szor a főgombot és távolítsa el az eszközben maradt feszültséget.
2. A számítógépház és a számítógép alaplapján lévő SATA csatlakozók eltávolítása előtt kérjük, olvassa el a számítógép gyártójának megfelelő utasításait. Kérjük, ne feledje, hogy a jelenlegi lemez cseréje előtt szükséges lehet az operációs rendszer másolása az új SSD egységre.
3. Helyezze az SSD egységet számítógépébe és rögzítse csavarokkal.



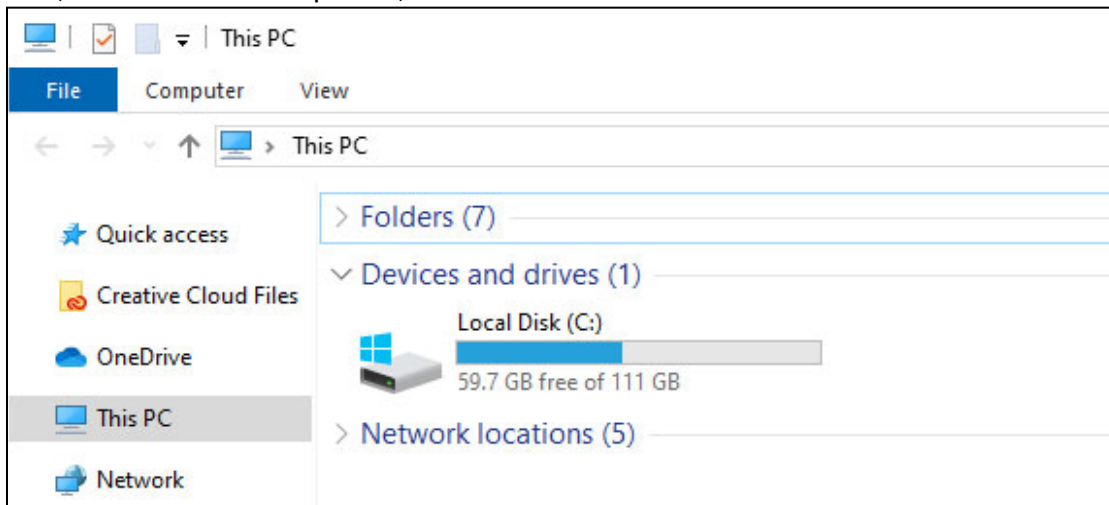
4. A számítógép tápkábelei és egyéb vezetékai között azonosítsa a SATA tápkábelt és csatlakoztassa az SSD egységhez.



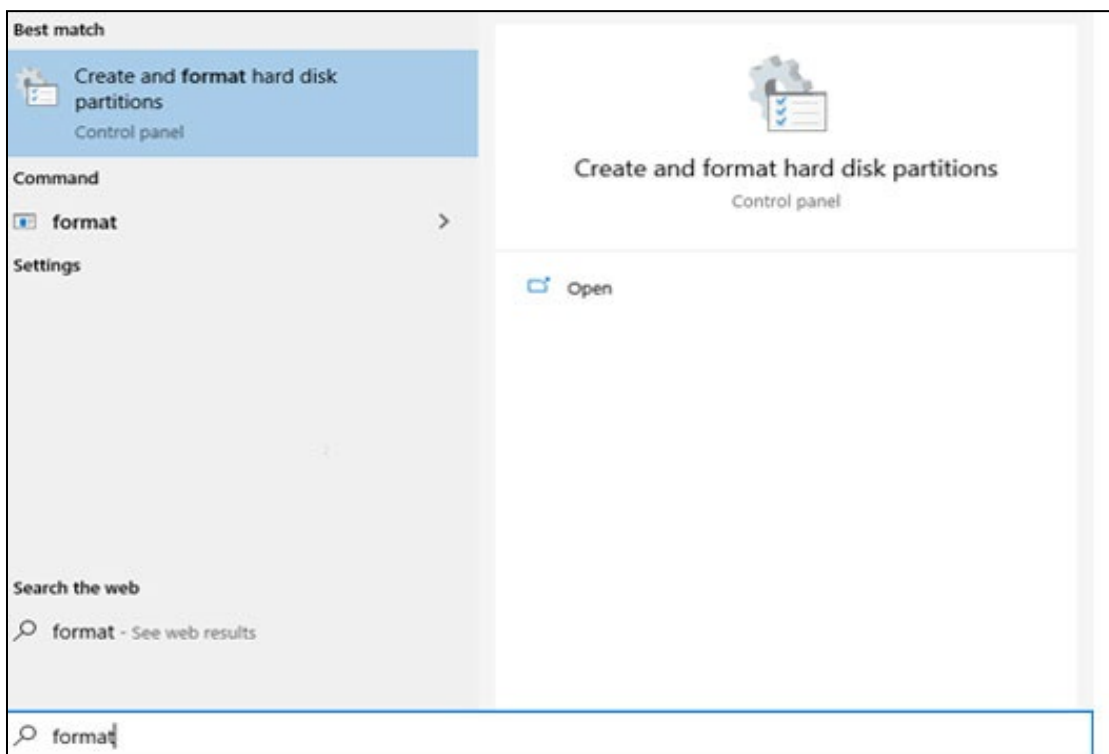
5. Csatlakoztassa a SATA adatkábelt az alaplaphoz és az SSD egységhez (a szükséges kábelt a csomagolás nem tartalmazza). Amennyiben kicseréli régi lemezét, használja a régi lemezhez csatlakoztatott SATA adatkábelt.



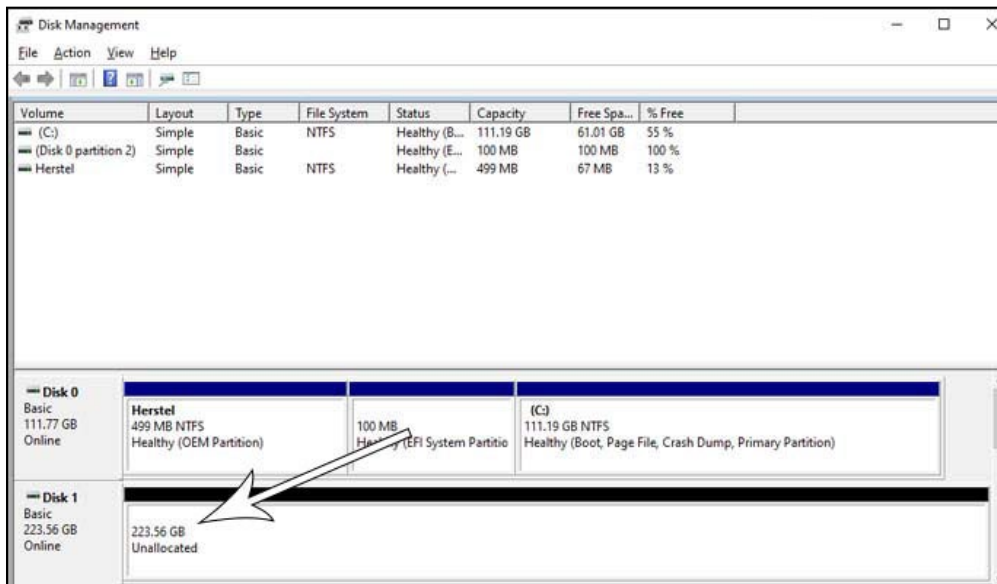
6. Az SSD csatlakoztatását követően zárja le a számítógépházat. Csatlakoztassa az összes kábelt és kapcsolja be számítógépét.
7. Amennyiben a számítógép nem ismeri fel vagy nem látja az SSD egységet (lásd az alábbi képeket):



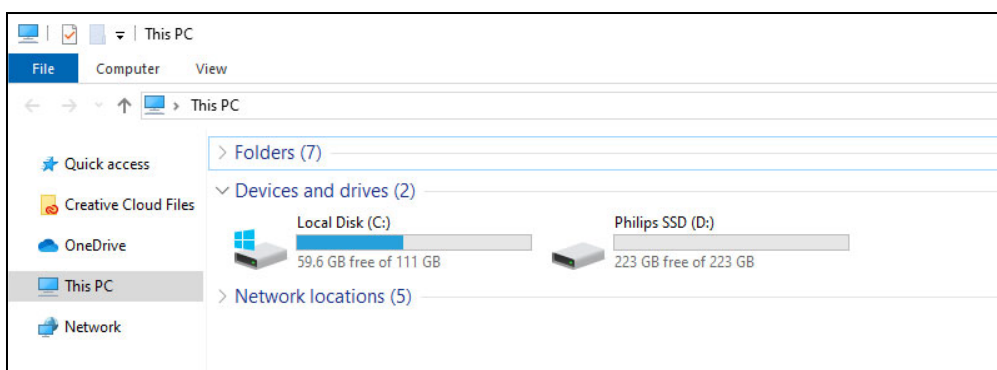
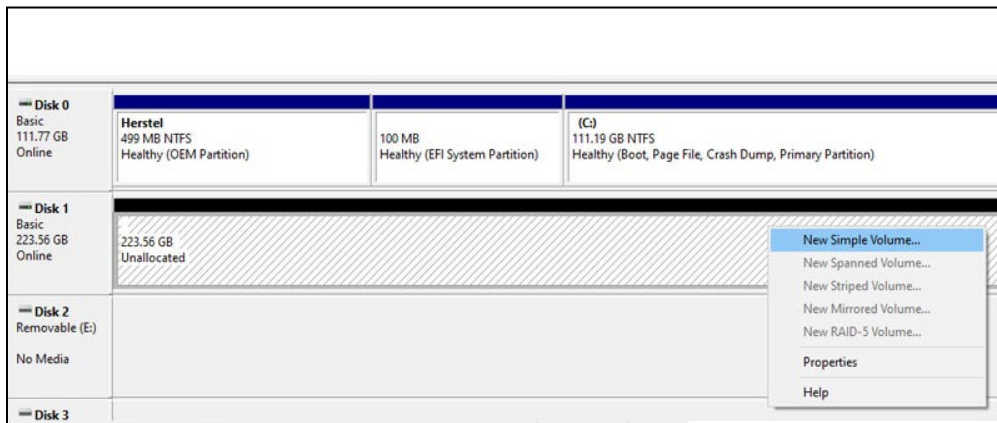
Amennyiben a Windows 10 operációs rendszer nem rendelkezik keresőmezővel, kattintson a Start gombra és gépeljen.



Ez azt mutatja, hogy az SSD egység még nincs formázva (nincs hozzárendelve).



Helyezze az egeret az SSD 'Unallocated' (Nincs hozzárendelve) információs mezőjére, majd kattintson az egér jobb gombjával és nyissa meg a 'New Simple Volume' (Új egyszerű kötet) varázslót.



4. SSD telepítése notebook számítógépbe

1. Kapcsolja ki notebook számítógépét, távolítsa el a tápkábelt a fali csatlakozóból és távolítsa el a notebook számítógép akkumulátorát. Ezt követően nyomja meg 3-szor a főgombot és távolítsa el az eszközben maradt feszültséget.
2. A notebook számítógépház és a számítógép alaplapján lévő SATA csatlakozók eltávolítása előtt kérjük, olvassa el a notebook számítógép gyártójának megfelelő utasításait. Kérjük, ne feledje, hogy a jelenlegi lemez cseréje előtt szükséges lehet az operációs rendszer másolása az új SSD egységre.
3. A régi lemez eltávolítása előtt olvassa el a notebook számítógép használati útmutatóját. Amennyiben szükséges az akkumulátor eltávolítása kérjük, olvassa el figyelmesen a notebook számítógép gyártójának utasításait.
4. Telepítse az SSD egységet a régi lemez helyére, vagy a notebook számítógép használati útmutatójában megjelölt helyre és telepítse az akkumulátort is, amennyiben szükséges. Ezt követően csatlakoztassa a notebook számítógépet a tápforráshoz és kapcsolja be.

5. Megjegyzések

Rongálódás és hibás működés elkerülése:

Ne helyezze a tartós állapotú meghajtót (SSD):

- nagyon forró vagy hideg;
- vibráló;
- korróziót okozó gázokat tartalmazó;
- poros vagy szennyezett;
- nagy páratartalmú;
- közvetlen napfénynek kitett helyekre.

Ne távolítsa el, ne rongálja meg és ne fedje le a termék címkéit. A címkék eltávolítása a garancia megsemmisülését okozza.

- Az SSD szétszerelése tilos. A szétszerelés a garancia megsemmisülését okozza.
- A termékgarancia kizárólag az SSD egységre vonatkozik és megőrzi érvényességét, amennyiben az egységet szakszerűen, illetve a használati útmutatónak és a rendszernek megfelelően használja. Az említett korlátozások a vállalat által biztosított olyan szolgáltatásokra is kiterjed, mint az ügyfélszolgálat.
- Az egység használatából származó károk vagy veszteségek esetében, illetve a harmadaik felek által közölt igények esetében a vállalatot semmilyen felelősség nem terheli.
- Bizonyosodjon meg arról, hogy megértette a az SSD egységet tartalmazó számítógépre/rendszerre vonatkozó garancia információkat. A számítógépen/rendszeren végzett illetéktelen munkálatok a rendszer gyártója által biztosított garancia megsemmisülését okozza.

6. Környezetvédelmi információk

A felesleges csomagolást eltávolítottuk. A csomagolást egymástól két könnyen elkülöníthető anyag alkotja: kartonpapír (kártya) és műanyag (SSD tálca). A csomagolás újrahasználatos és megfelelő szakvállalat által újrahasznosítható anyagokból készült. A csomagolás és a régi berendezések leselejtezésekor kérjük, cselekedjen a helyi előírásoknak megfelelően.



Ez a csomagoláson feltüntetett szimbólum jelzi, hogy a gyártó anyagilag hozzájárult a csomagolás visszaszerzéséhez és újrahasznosításához.

A régi termék leselejtezése



A termék és annak alkatrészei újrahasznosítható és újrahasználatos anyagokból készültek.



Ez a csomagoláson feltüntetett szimbólum tanúsítja, hogy a termék megfelel a 2012/19/EU irányelvnek és jelzi, hogy a leselejtezés háztartási hulladékokkal tilos. Javasoljuk, hogy a terméket hivatalos gyűjtőponton adja le. Kérjük, érdeklődjön meg, hol található olyan gyűjtőpontok, ahol az elektromos termékek leadhatók. Kérjük, cselekedjen mindig a helyi előírásoknak megfelelően és soha ne selejtezze le a terméket háztartási hulladékokkal. A termék megfelelő leselejtezésével Ön is hozzájárul a környezet és az egészség megóvásához.

7. Megfelelőség

CE megfelelés



Ez a szimbólum tanúsítja, hogy a termék megfelel az EGK egészségügyi, biztonsági és környezetvédelmi előírásainak. A terméket az EMC (elektromágneses összeférhetőség) és a RoHS (veszélyes anyagok korlátozása) irányelvek előírásainak figyelembevételével gyártottuk. A környezeti hatások minimalizálásának céljából és a környezet iránti felelősségtudatból termékünk megfelel az Európai Unió SVHC (különös aggodalomra okot adó anyagok) és a REACH (vegyi anyagok regisztrálása, értékelése, engedélyezése és korlátozása) előírásainak.

FCC megfelelés



Az eszköz megfelel az FCC előírások 15. fejezetébe foglalt követelményeknek. Használatkor kérjük, figyeljen az alábbi két feltételre:

1. Ez az eszköz nem okozhat káros interferenciákat és
2. Bizonyosodjon meg arról, hogy az eszköz ellenáll bármilyen interferenciának, többek között a hibás működést okozó interferenciáknak is.

A végrehajtott tesztek alapján megállapítottuk, hogy az eszköz megfelel az FCC szabályzat 15. fejezetében foglalt és a B osztályú digitális eszközökre vonatkozó előírásoknak és korlátozásoknak. Az említett korlátozások célja a lakóépületek berendezései által generált káros interferenciák elleni védelem. Ez a berendezés rádiófrekvenciákat generál, használ és sugároz; szakszerűtlen telepítés és használat esetében negatív interferenciával károsíthatja a rádiókommunikációt. Az interferenciák jellegzetes telepítés esetében sem garantált. Amennyiben az eszköz káros interferenciát gyakorol a rádió- és televíziókészülékekre (megállapítható a készülék be- és kikapcsolásával), az interferenciakorrigálás céljából javasoljuk az alábbi intézkedéseket: Állítsa más pozícióba vagy helyezze más helyre a vevőantennát. Növelje meg a berendezés és a vevőkészülék közötti távolságot. Az áramkörön csatlakoztassa a berendezést egy olyan kimenethez, mely nem azonos a vevőkészülék működtetésére használt kimenettel. Amennyiben támogatást igényel kérjük, forduljon egy tapasztalt rádió- vagy TV-szerelőhöz.

Kanada:

Ez a B osztályba sorolt digitális eszköz megfelel a Canadian Interference-Causing Equipment Regulations (Az Interferenciaokozó Berendezésekre Vonatkozó Kanadai Előírások) összes követelményének.

Társadalmi megfelelés

A termék gyártója rendelkezik RBA (Responsible Business Alliance – Felelősségteljes Üzleti Szövetség) tanúsítvánnyal. Ez azt jelenti, hogy a gyártó tagja egy olyan közösségnek, mely támogatja az etikus fenntarthatóságot és mely elkötelezte magát a munkatársak egészségvédelme, biztonsága és jogai mellett, illetve a környezetvédelem mellett. A gyártó tevékenységeit az ENSZ Nemzetközi Munkaügyi Szervezetének kódexében foglalt előírásoknak megfelelően végzi. A Társadalmi Megfelelés főbb elvei:

- nincs diszkrimináció
- nincs gyermekfoglalkoztatás
- törvényes minimálbérek
- munkaórák szigorú betartása
- nincs ingyenmunka
- biztonságos munkakörnyezet
- korrupció megelőző intézkedések

A Philips termékeit a társadalmi fenntarthatóság elveinek és a legszigorúbb minőségi szabványok előírásainak betartásával készíti, így biztosítva, hogy a gyártásban és a forgalmazásban résztvevő munkatársak megfelelő, méltóságos és tiszteletteljes bánásmódban részesülnek.



A műszaki adatok előzetes értesítés nélkül megváltozhatnak. A Philips és a Philips Shield Emblem a Koninklijke Philips N.V. bejegyzett, engedéllyel használt védjegyei. Ezt a terméket az MMD Hong Kong Holding Limited vagy annak egy leányvállalata felelősségi körében gyártották és értékesítették. A termékért garanciálisan az MMD Hong Kong Holding Limited felel.