



Gebruikers- handleiding

Hartelijk dank voor uw aankoop. We vinden het belangrijk dat u goede ervaringen hebt met dit product.

Beste eigenaar van een Philips-product,

Hartelijk dank voor uw vertrouwen in Philips en uw aanschaf van een Philips interne Solid State drive (SSD). Deze SSD is een uitstekende oplossing voor het versnellen van uw computer, voor snelle opslag, uitwisseling van bestanden en uitvoering van uw toepassingen. Deze SSD is zo ontworpen dat deze uitstekende prestaties biedt en langer meegaat.

We hebben er vertrouwen in dat deze aan uw behoeften voldoet.

U hebt het recht op bescherming via een van onze uitgebreide garanties en servicenetwerken. Neem als u vragen hebt over deze SSD contact op met de winkel waar u het product hebt aangeschaft. Stuur een e-mailbericht naar philips@leligroup.eu of bezoek www.philips.com/support.

We verzoeken u vriendelijk deze gebruikershandleiding zorgvuldig door te lezen voordat u de SSD installeert.

Hartelijk dank dat u een Philips-product hebt aangeschaft. We wensen u veel plezier met het product.

Inhoud

1. Belangrijke veiligheidsinstructies.....	4
2. Specificaties.....	4
3. De SSD installeren in een desktopcomputer.....	5
4. De SSD installeren in een laptop.....	10
5. Opmerkingen.....	11
6. Milieu-informatie.....	12
Wegwerpen van uw oude product.....	12
7. Naleving.....	13
Voldoen aan CE.....	13
Voldoen aan FCC.....	13
Maatschappelijk verantwoord ondernemen.....	14

1. Belangrijke veiligheidsinstructies

Ga voorzichtig met de SSD om.

- Raak de aansluitpunten op de SSD niet aan.
- Raak uw computerkast aan voordat u de SSD aanraakt om statische elektriciteit zo veel mogelijk te beperken.
- Raadpleeg de veiligheidsinstructies in de producthandleiding van uw personal computer/systeem wanneer u van plan bent de SSD te installeren voordat u begint met het installatieproces.

Gebruiks- en opslagomstandigheden:

- Gebruikstemperatuur: 0 °C tot 70 °C
- Opslagtemperatuur: -40 °C tot 85 °C
- Gebruiksvochtigheid: RV 10% - 90% (zonder condensatie)
- Opslagvochtigheid: RV 5% - 90% (zonder condensatie)

2. Specificaties

Beschrijving: Philips interne Solid State Drive 2.5"

Capaciteit: 120 - 960 GB

Vormfactor: 2,5"

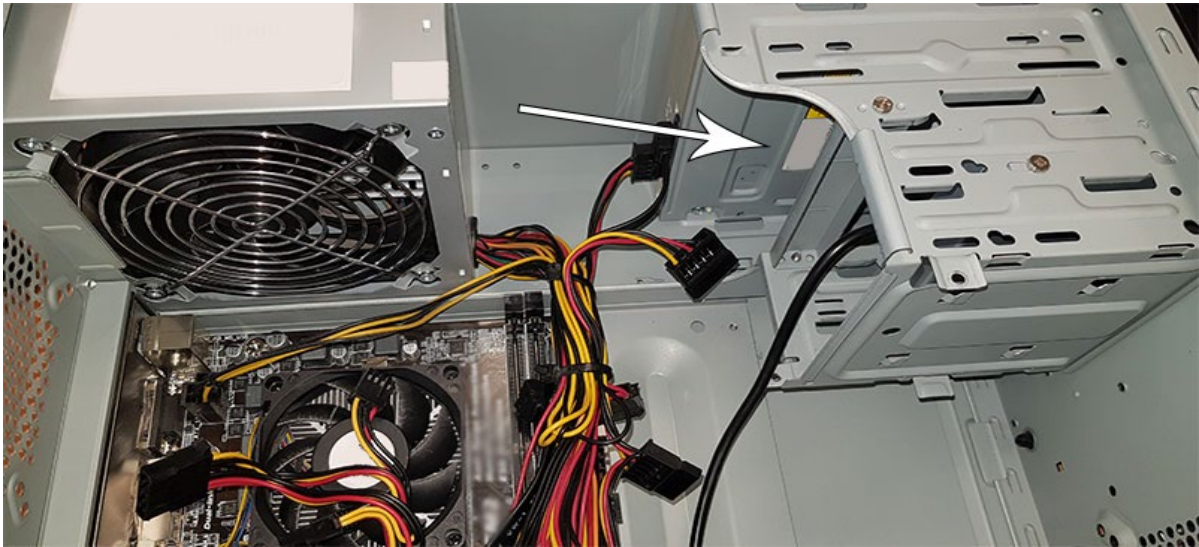
Interface: SATA III

Protocol: SATA 6 GB/s

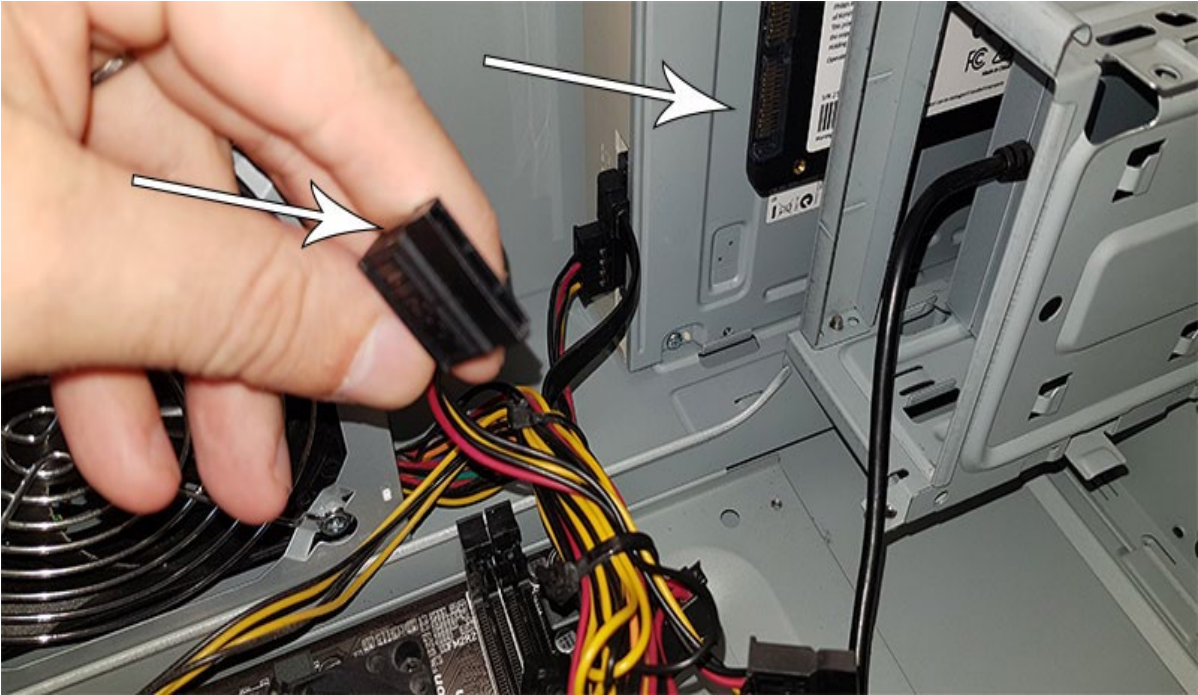
Leessnelheid: Tot 550 MB/s (op basis van interne tests)

3. De SSD installeren in een desktopcomputer

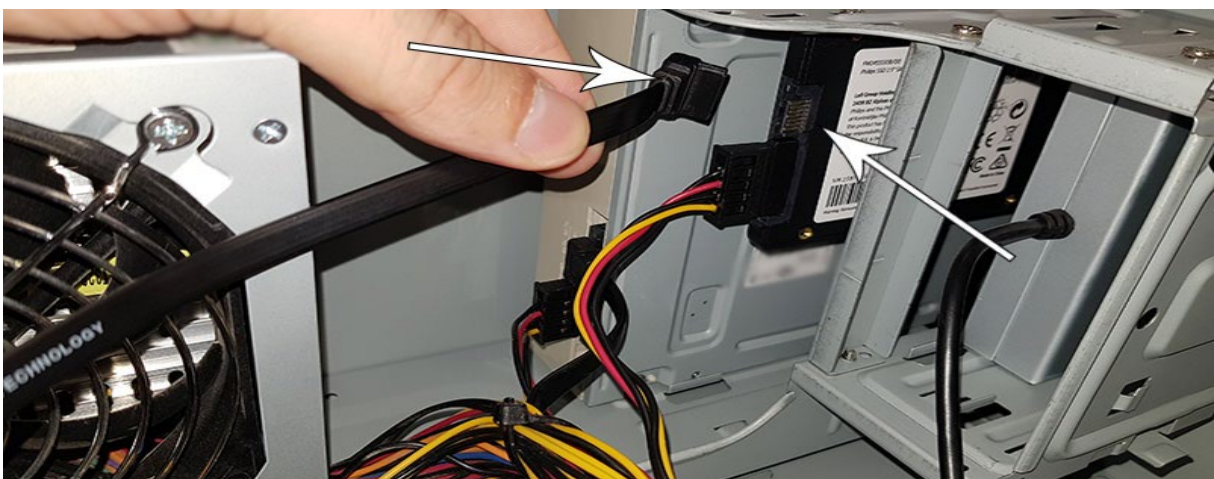
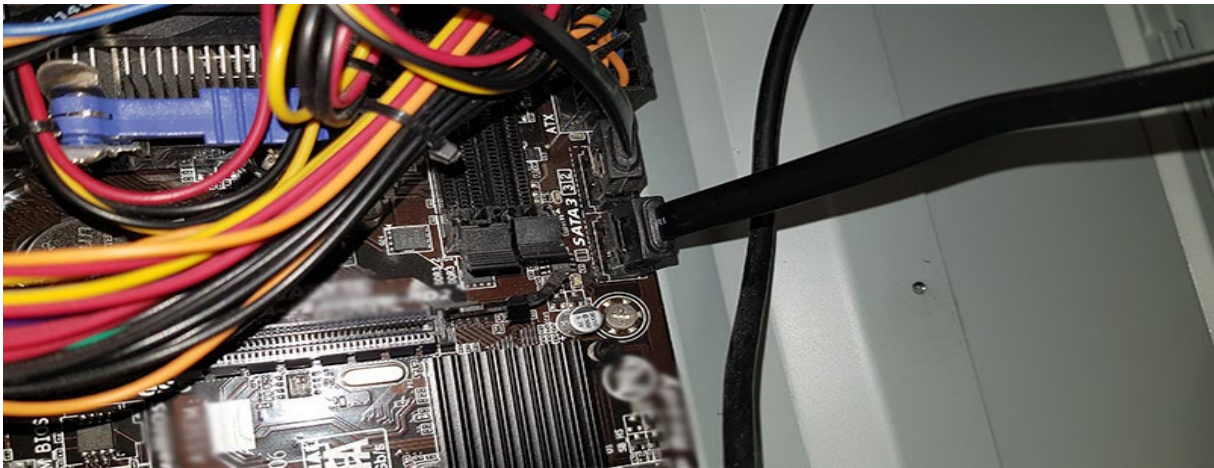
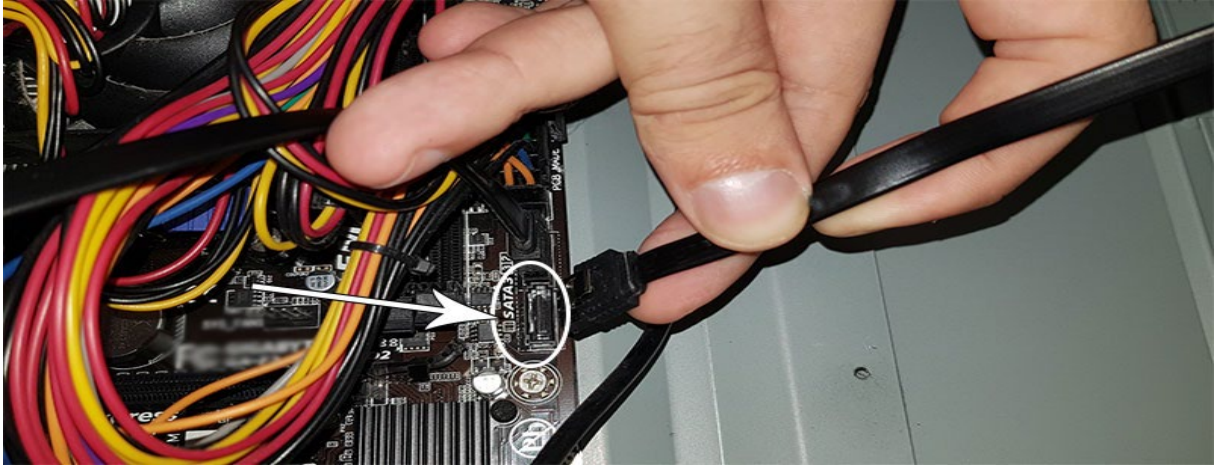
1. Schakel de desktopcomputer uit en haal het netsnoer uit het stopcontact. Nadat u het netsnoer hebt ontkoppeld, drukt u 3 keer op de aan/uitknop om alle resterende spanning van de computer te halen.
2. Controleer de instructies van de fabrikant van de desktopcomputer met betrekking tot het verwijderen van de kast van de desktopcomputer en de locatie van de SATA-aansluitingen op het moederbord van uw desktopcomputer. Houd er rekening mee dat u mogelijk uw besturingssysteem naar de nieuwe SSD moet kopiëren terwijl u de huidige schijf vervangt.
3. Plaats de SSD in uw desktopcomputer en zet deze vast met schroeven.



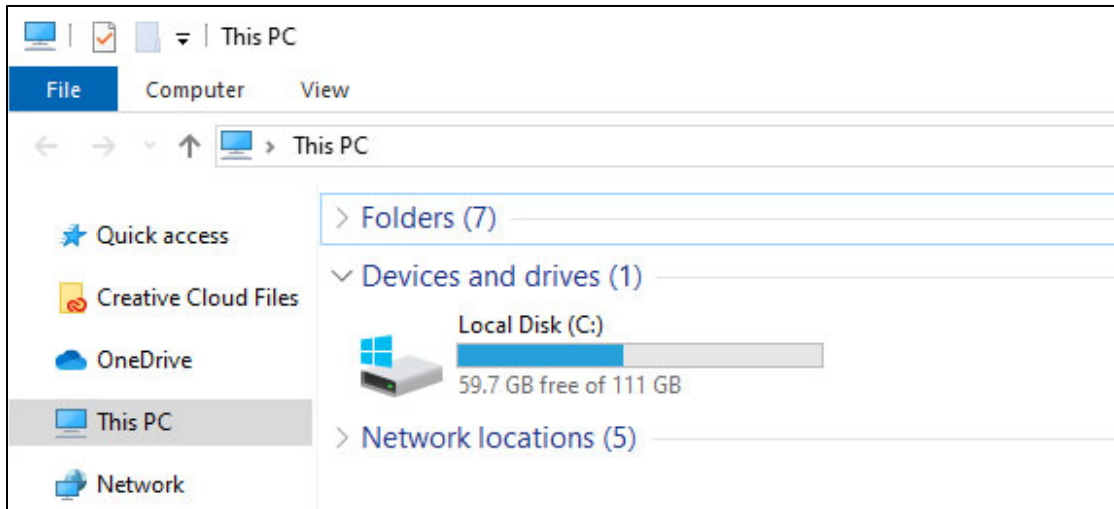
4. Zoek de SATA-elektriciteitskabel in de kabelbundel die afkomstig is van de voeding van de computer en sluit deze op de SSD aan.



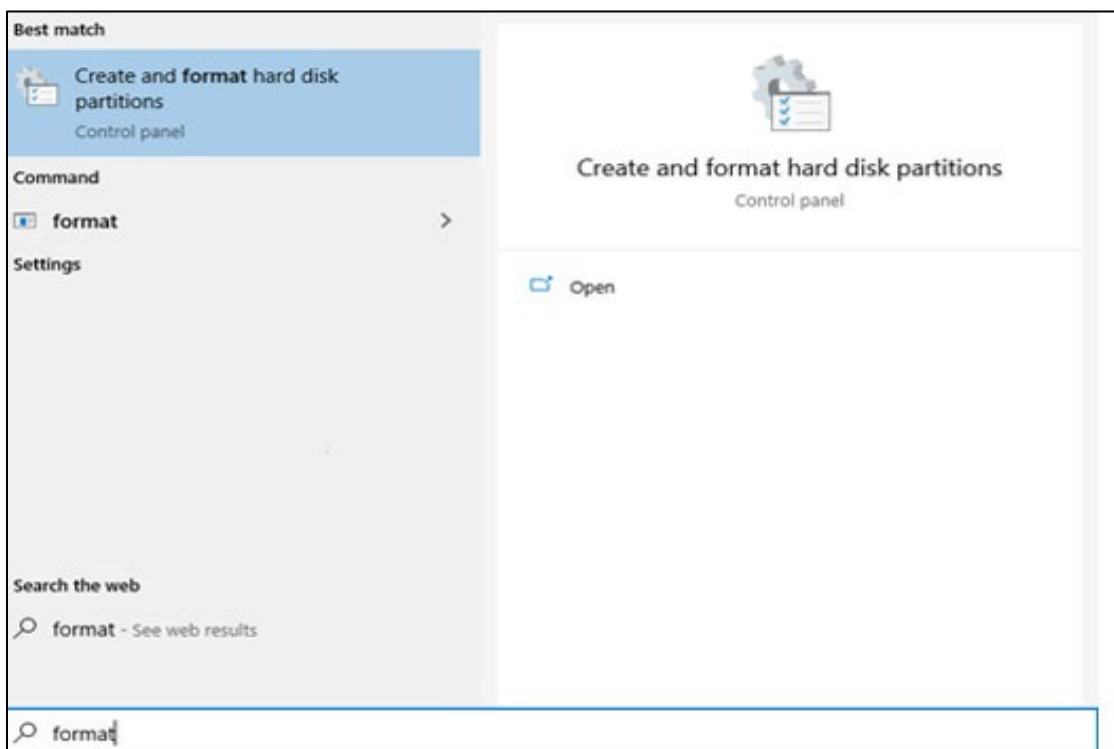
5. Sluit de SATA-datakabel aan op het moederbord en op de SSD (deze kabel wordt niet bijgeleverd). Als u uw oude schijf vervangt, kunt u de SATA-datakabel gebruiken die al op de oude schijf is aangesloten.



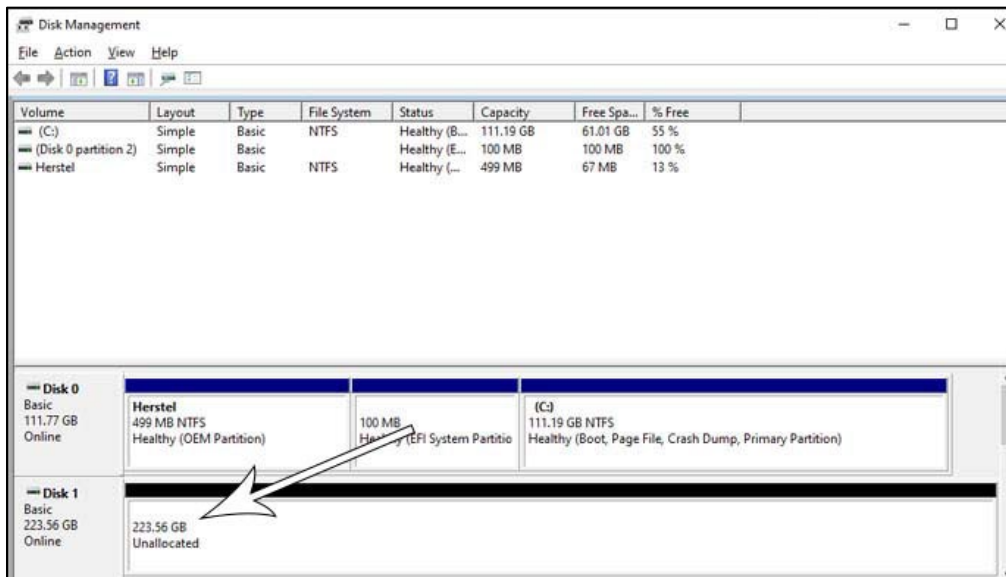
- Nadat u de SSD hebt aangesloten, kunt u de kast van de desktopcomputer weer sluiten. Sluit alle kabels weer aan en schakel de desktopcomputer in.
- Als de SSD niet door de computer wordt herkend en niet zichtbaar is (zie de onderstaande afbeelding):



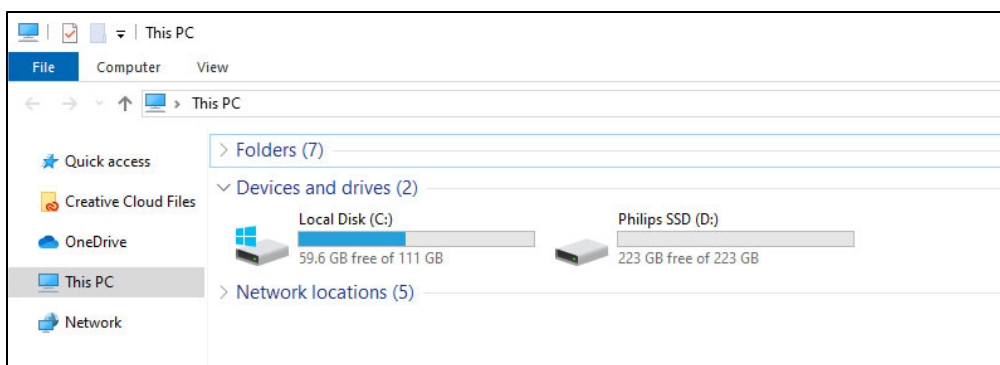
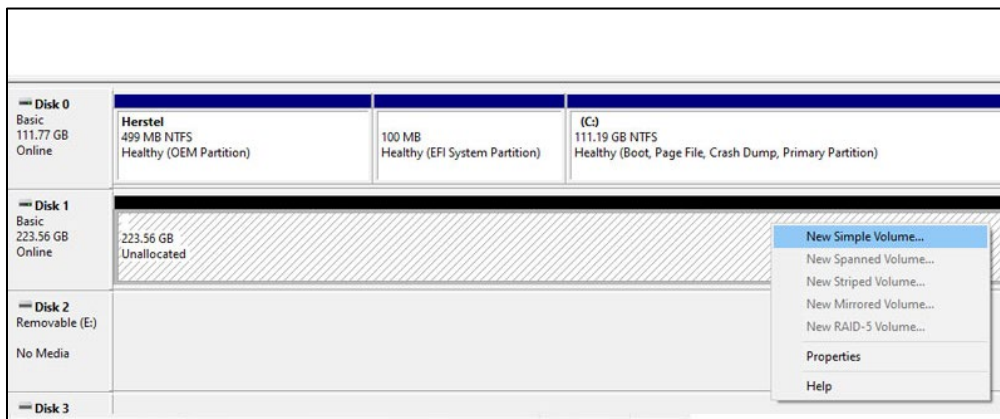
Klik op “Start” en typ “Formatteren” in het zoekveld. Als er geen zoekveld is in Windows 10, klikt u op “Start” en begint u te typen.



Dit geeft aan dat de SSD nog niet is geformatteerd (Niet-toegewezen).



Sleep de muis naar het informatieveld van de SSD met de tekst “Niet-toegewezen”, klik met de rechtermuisknop en start de wizard “Nieuw eenvoudig volume”.



4. De SSD installeren in een laptop

1. Schakel de laptop uit, haal het netsnoer uit het stopcontact en haal de accu uit de laptop. Druk dan 3 keer op de aan/uitknop om alle resterende spanning van de laptop te halen.
2. Controleer de instructies van de fabrikant van de laptop over het verwijderen van de kast van de laptop en over de locatie van de SATA-aansluitingen in de laptop. Houd er rekening mee dat u mogelijk uw besturingssysteem naar de nieuwe SSD moet kopiëren terwijl u de huidige schijf vervangt.
3. Raadpleeg voor verwijdering van de oude schijf de gebruikershandleiding van de fabrikant van de laptop voor meer instructies. Als de accu moet worden verwijderd, volgt u zorgvuldig de instructies van de fabrikant van de laptop.
4. Plaats de SSD op de locatie van de oude schijf of de locatie die in de gebruikershandleiding van de fabrikant van de laptop wordt aangeduid en plaats indien nodig de accu terug. Sluit de laptop vervolgens op een stopcontact aan en schakel deze in.

5. Opmerkingen

Schade of storingen vermijden:

Plaats de Solid State Drive (SSD) niet op de volgende locaties:

- met extreem hoge of lage temperaturen;
- met trillingen;
- die worden blootgesteld aan corrosieve gassen;
- die stoffig zijn of vuil;
- die zeer vochtig zijn;
- die worden blootgesteld aan direct zonlicht.

Verwijder, beschadig of bedek geen productlabels. Als u deze labels verwijdert, vervalt de garantie.

- Demonteer de SSD op geen enkele wijze. Demontage maakt de garantie ongeldig.
- De productgarantie is uitsluitend beperkt tot de SSD zelf bij normaal gebruik in overeenstemming met deze gebruiksaanwijzing in de gespecificeerde of aanbevolen systeemomgeving. Voor services die door het bedrijf worden aangeboden, zoals gebruikersondersteuning, gelden deze beperkingen ook.
- Het bedrijf aanvaardt geen aansprakelijkheid voor schade of verlies als gevolg van het gebruik van deze unit of voor claims van derden.
- Zorg dat u op de hoogte bent van informatie over garantie van uw personal computer/systeem waarin u de SSD gaat installeren en deze informatie begrijpt. Niet-toegestane werkzaamheden aan uw personal computer/systeem kunnen de garantie van de fabrikant van het systeem ongeldig maken.

6. Milieu-informatie

Alle onnodige verpakking is weggelaten. We hebben geprobeerd de verpakking zo te maken dat deze gemakkelijk in twee materialen is te scheiden: karton (achterkant) en plastic (tray waarmee de SSD op zijn plaats wordt gehouden). De volledige productverpakking bestaat uit materialen die kunnen worden gerecycled en hergebruikt als ze door een gespecialiseerd bedrijf worden gescheiden. Neem de plaatselijke voorschriften in acht met betrekking tot het wegwerpen van verpakkingsmaterialen en oude apparatuur.



Dit symbool op de verpakking duidt aan dat de producent een financiële bijdrage heeft geleverd aan de terugwinning en recycling van verpakkingen.

Wegwerpen van uw oude product



Uw product is ontworpen en gefabriceerd met hoogwaardige materialen en onderdelen, die kunnen worden gerecycled en hergebruikt.



Dit symbool op een product betekent dat het product onder de Europese Richtlijn 2012/19/EU valt en niet bij het normale huishoudelijke afval hoort. Het wordt sterk aanbevolen het product naar een officieel inzamelpunt te brengen. Stel uzelf op de hoogte van het lokale systeem voor aparte inzameling van elektrische en elektronische apparatuur. Houd u aan de lokale regels en gooi het product nooit bij het normale huishoudelijke afval. Het op de juiste manier weggooien van oude producten helpt om negatieve gevolgen voor het milieu en de gezondheid van de mens te voorkomen.

7. Naleving

Voldoen aan CE



Dit symbool betekent dat het product voldoet aan de normen voor gezondheid, veiligheid en milieubescherming voor producten die binnen de Europese Economische Ruimte worden verkocht. Het product wordt gefabriceerd in overeenstemming met bepalingen opgelegd door de EMC- en RoHS-richtlijnen (elektromagnetische compatibiliteit en beperking van gevaarlijke stoffen). Om het milieueffect te beperken en meer verantwoordelijkheid te nemen voor de aarde waarop we wonen, voldoet het product aan de beperking van SVHC (zeer zorgwekkende stoffen) en REACH (registratie en beoordeling van en autorisatie en beperkingen ten aanzien van chemische stoffen) gereguleerd door de Europese Unie.

Voldoen aan FCC



Het apparaat voldoet aan de FCC-regels, deel 15. Gebruik is onderhevig aan de volgende twee voorwaarden:

1. Dit apparaat mag geen schadelijke interferentie veroorzaken en
2. Dit apparaat moet alle ontvangen interferentie accepteren, inclusief interferentie die een ongewenste werking kan veroorzaken.

Deze apparatuur is getest en bleek te voldoen aan de grenswaarden voor een digitaal apparaat van klasse B, op grond van deel 15 van de FCC-regels. Deze grenswaarden zijn bedoeld om redelijke bescherming te bieden tegen schadelijke interferentie in een installatie in een woonomgeving. Deze apparatuur genereert en gebruikt radiofrequentie-energie en kan deze uitstralen. Als deze apparatuur niet wordt geïnstalleerd en gebruikt in overeenstemming met de gebruiksaanwijzing, kan deze schadelijke interferentie in de radiocommunicatie veroorzaken. Er is echter geen garantie dat er in een specifieke installatie geen interferentie zal plaatsvinden. Als deze apparatuur schadelijke interferentie in de ontvangst van radio en televisie veroorzaakt, wat kan worden bepaald door de apparatuur in en uit te schakelen, wordt de gebruiker aangemoedigd om te proberen de interferentie met een of meer van de volgende maatregelen weg te nemen: De ontvangstantenne anders richten of verplaatsen. De afstand tussen de apparatuur en de ontvanger verhogen. De apparatuur aansluiten op een stopcontact in een ander circuit dan waarop de ontvanger is aangesloten. De leverancier of een ervaren radio- of televisietechnicus raadplegen.

Canada:

Dit digitale apparaat van klasse B voldoet aan alle vereisten van de Canadese regelgeving met betrekking tot apparatuur die interferentie veroorzaakt.

Maatschappelijk verantwoord ondernemen

De fabrikant van dit product is gecertificeerd voor de RBA-norm (Responsible Business Alliance). Dit betekent dat dit product is ontworpen en geproduceerd in een gemeenschap die zich aan ethische duurzaamheid houdt en ernaar streeft de gezondheid, veiligheid en rechten te beschermen van de werknemers en de omgeving waarin zij werken. De producent houdt zich aan de regels die zijn gebaseerd op onder meer de gedragscode van de Internationale Arbeidsorganisatie (IAO) van de Verenigde Naties en de Universele Verklaring van de Rechten van de Mens. De belangrijkste principes in verband met maatschappelijk verantwoord ondernemen zijn onder meer:

- geen discriminatie
- geen kinderarbeid
- wettelijk minimumloon
- beperking van het aantal uren waarin personeel moet werken
- geen dwangarbeid
- veilige werkomgeving
- maatregelen tegen corruptie

Het feit dat het Philips-product wordt gefabriceerd in overeenstemming met waarden voor maatschappelijk verantwoord ondernemen, waar strenge normen worden verwacht van de leverancier, levert een bijdrage aan de eerlijke behandeling van de werknemers die zijn betrokken bij de productie van het product, met waardigheid en respect.



Specificaties kunnen zonder kennisgeving worden gewijzigd.

Philips en het Philips-schildemblem zijn gedeponeerde handelsmerken van Koninklijke Philips N.V. en worden onder licentie gebruikt. Dit product is vervaardigd door en wordt verkocht onder de verantwoordelijkheid van MDD Hong Kong Holding Limited of een van zijn dochterondernemingen en MDD Hong Kong Holding Limited is de garantieggever met betrekking tot dit product.

UM_ FMxxSS130B/00_NL ver230512